

# Los neoconductismos

Teóricos N° 12 – Parte 2 – Psicología I

Facultad de Psicología – UNLP – 2020

Prof. Dra. Ana María Talak

## Bibliografía obligatoria:

Lafuente, E., Loredó, J.C., Castro, J. y Pizarroso, N. (2017).

Cap. 14: Los conductismos: I. El conductismo clásico.

**Cap. 15: Los conductismos: II. Los neoconductismos.**

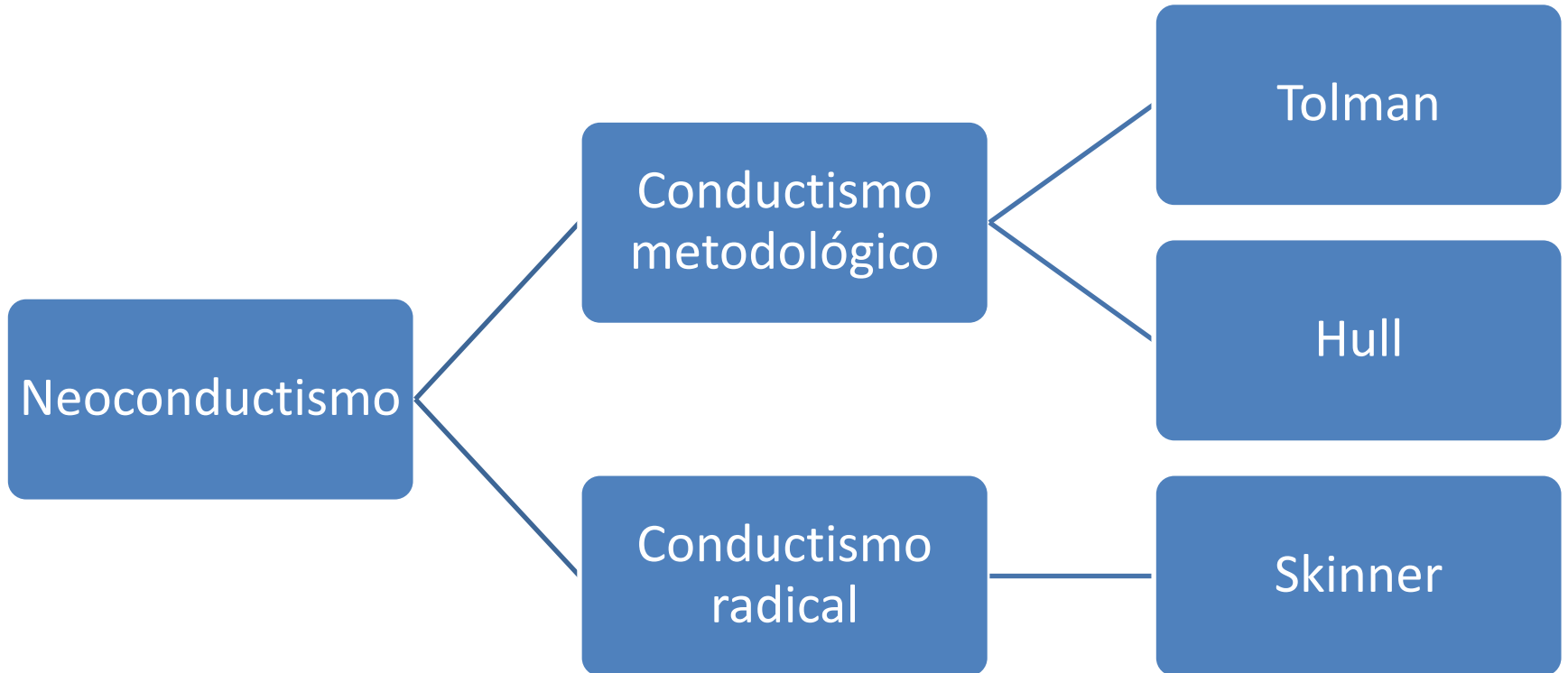
Cap. 16: Los cognitivismos: I. Los orígenes.

En *Historia de la Psicología*. Madrid: UNED.

# Contenidos

3.2. Surgimiento y desarrollo del conductismo. Los orígenes del conductismo: condiciones sociales y culturales. El conductismo watsoniano. Su vinculación con el concepto de reflejo condicionado de Pavlov (condicionamiento clásico). **El conductismo radical de Skinner: el condicionamiento operante. El conductismo mediacional: Tolman y Hull.** El lenguaje del procesamiento de la información y su impacto en la psicología: el cognitivismo. Relaciones entre conductismo y cognitivismo. Mecanicismo y funcionalismo.

A partir de los años '1930:



## Watson

Psicología como ciencia natural.  
Objeto de estudio: la conducta.  
Métodos de las ciencias naturales.

Preocupación central: el aprendizaje  
(el aprendizaje animal)

Concepción inductiva  
La teoría debía basarse en  
las generalizaciones empíricas  
a partir de observaciones



## Conductistas metodológicos

Psicología como ciencia natural.  
Objeto de estudio: la conducta.  
Métodos de las ciencias naturales.

Preocupación central: el aprendizaje  
(el aprendizaje animal)  
La rata blanca

Concepción hipotético-deductiva  
Acorde a la práctica real de  
las ciencias naturales (la física)

Positivismo lógico (filosofía científica)

# Positivismo lógico

Lenguaje de la observación



Verificación

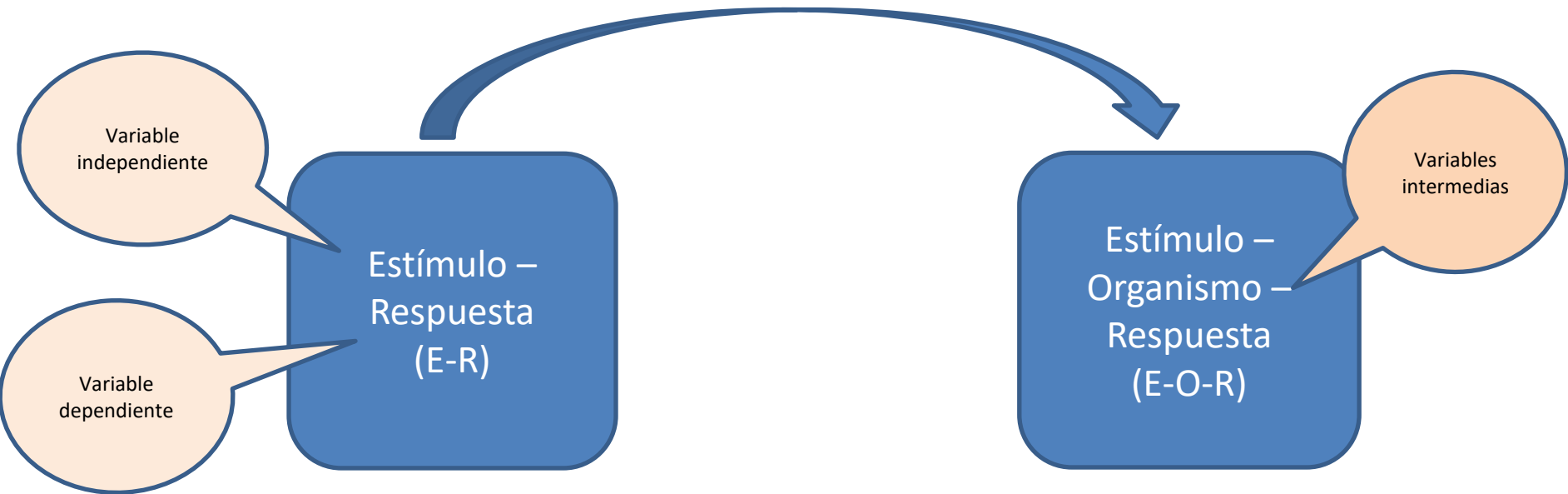
Lenguaje teórico  
(constructos teóricos  
o hipotéticos)

Deducción de **consecuencias observacionales**  
verificables por experiencia

**Definiciones operacionales** (formulados en términos observacionales)

La presencia de **proposiciones y términos teóricos** en la ciencia quedaba justificada por su anclaje en la experiencia.

Los conductistas metodológicos intentaron introducir un nuevo tipo de variables que mediasen entre los estímulos y las respuestas



# Conductismo cognitivo y propositivo

## Edward C. Tolman

Edward Chace Tolman (1886-1959)



(1922) “Una nueva fórmula para el conductismo”.  
Aproximación molar al estudio de la conducta.

(1932) *La conducta propositiva en los animales y en el hombre.*

Trata de comprender los aspectos **cognitivos** y **propositivos** de la conducta dentro del ideal de objetividad.



Crítica al equívoco de Watson:

- Define la conducta en términos fisiológicos,
- pero luego desconoce el sistema nervioso.

Teórica y lógicamente inconsecuente.

Tolman se instala en una perspectiva descriptiva y de generalización de los fenómenos de comportamiento (***perspectiva comportamental***)



# Características de la conducta molar

Propósitos

La persistencia que se observa en las conductas hasta que éstas alcanzan una determinada condición u objeto (“objeto-meta”)

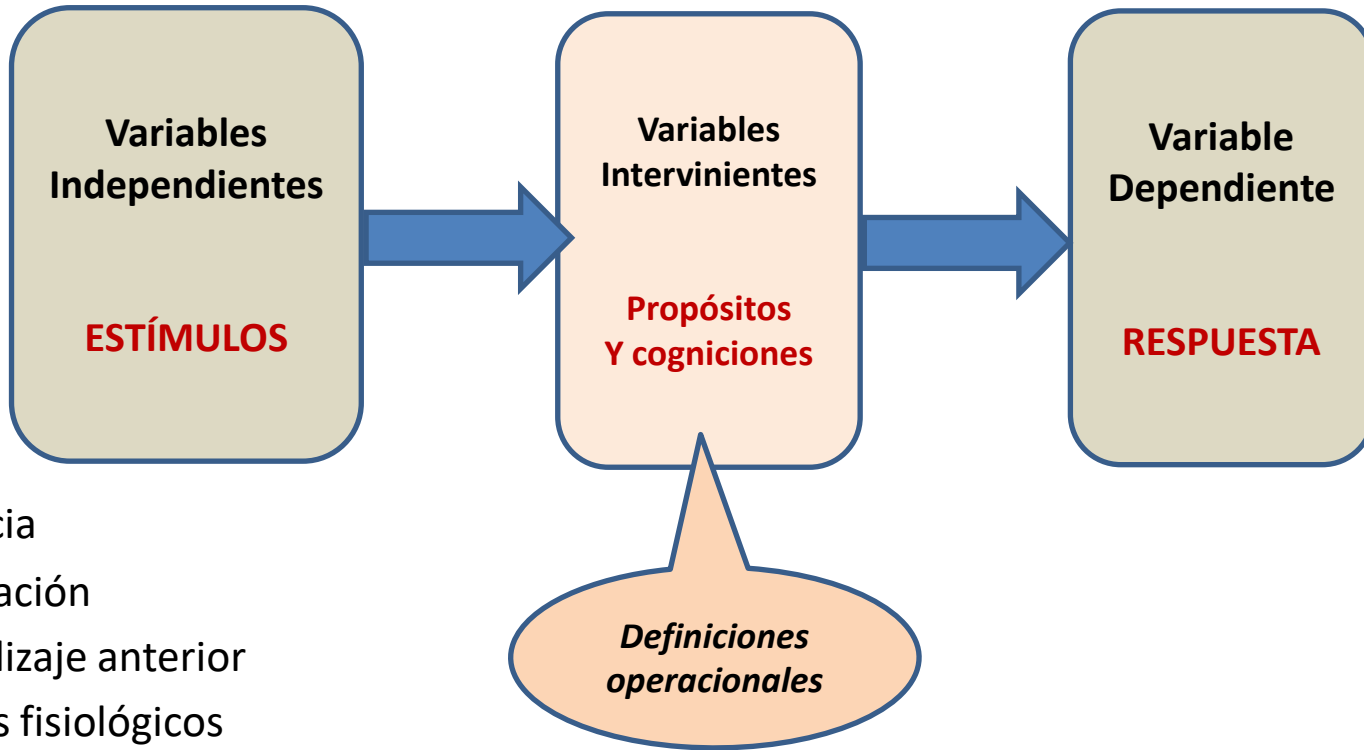
Cogniciones

La suposición que hace el organismo respecto del medio para poder cumplir sus propósitos, para realizar la conducta.

**Causas inmediatas de la conducta**  
“determinantes inmanentes”

**Variables**  
**intervenientes**

**Causas mediatas de la conducta**  
Estímulos externos y estados fisiológicos



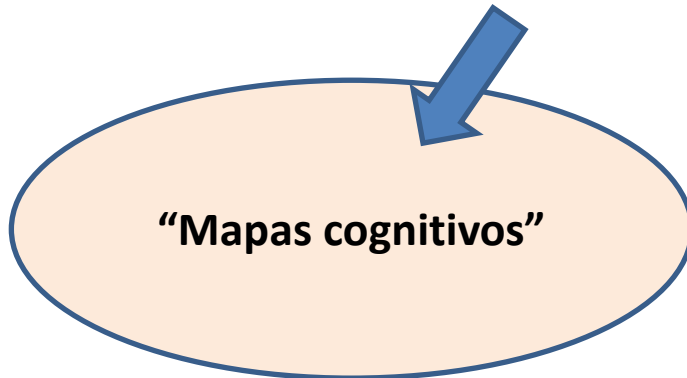
- . Herencia
- . Maduración
- . Aprendizaje anterior
- . Estados fisiológicos
- . Estímulos ambientales



Conducta es dócil, puede modificarse según las metas del organismo.

Aprendizaje No → conexiones E-R

Sí → relaciones cognoscitivas entre signos y significados  
entre medios y fines



Balance – Legado de Tolman

# El conductismo mecanicista

## Clark L. Hull

Clark Leonard Hull (1884-1952)



(1918) Se doctoró en psicología.  
Profesor en la Univ. De Wisconsin

(1929) Se trasladó a la Universidad de Yale.  
Teorización sistemática de la conducta.

Aportes:

Teoría del aprendizaje

Teoría hipotético-deductiva de la conducta

La “conversión plena” al conductismo fue relativamente tardía.

Antes había realizado una obra científico-experimental muy estimable.

(1920) *Aspectos cuantitativos de la evolución de los conceptos* (Tesis Doctoral).

(1928) *Los tests de aptitud*.

Diseñó una máquina para sacar automáticamente correlaciones entre las puntuaciones obtenidas en los tests y las correspondientes acciones de los sujetos.

(1933) *Hipnosis y sugestibilidad*.

➤ **(1943) *Principios de la conducta.***

Introducía herramientas conceptuales características de su sistema psicológico (conceptos como los de «jerarquías de familias de hábitos», «respuestas fraccionales anticipatorias de meta», y otros por el estilo) y abordaba distintos aspectos de la conducta adaptativa en forma de «mini sistemas» que fue desarrollando, al modo de la geometría, en términos de postulados y teoremas que podían someterse a comprobación experimental .

**(1952) *Un sistema de conducta.***

➤ Sistema con la estructura hipotético-deductiva

Trata de imitar la construcción teórica de la física

Influencia del **positivismo lógico** (verificación de los enunciados, reconocimiento de dos niveles, empírico y teórico, definición operacional de los términos teóricos)

Constructos no observables o hipotéticos “variables intervinientes”

Influencia de los *Principia* de Newton (1687) y de los *Principia mathematica* de Russell y Whitehead como modelos formales de su sistema psicológico.



## Retomó de Watson:

- La psicología debía ser una ciencia de la conducta manifiesta.
- El ideal de objetividad.
- En contra del “subjetivismo antropomórfico”
- Conducta en términos de conexiones E-R
- Enfoque evolucionista: la interacción organismo-medio en términos de adaptación y logro de la supervivencia.

Intentó conciliar en su teoría los dos paradigmas experimentales del aprendizaje de su época.

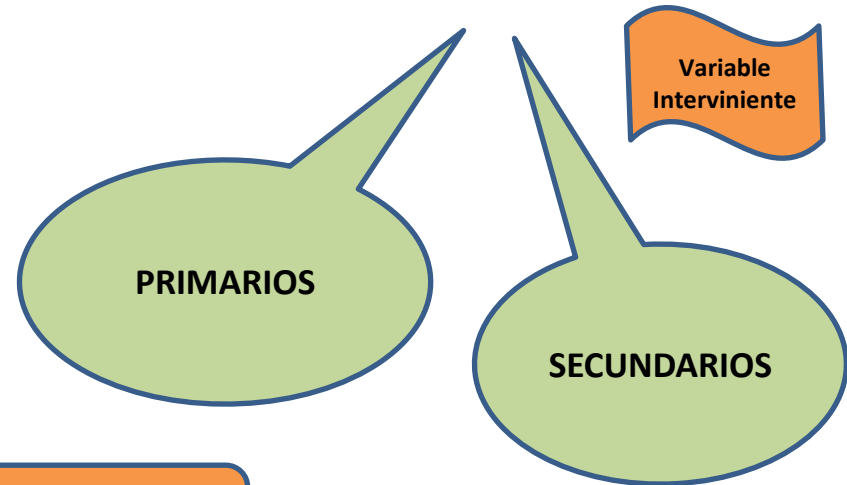
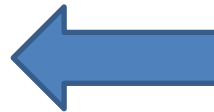
**Condicionamiento clásico**  
(Pavlov)

**Condicionamiento instrumental**  
(Thorndike)

Lo interpretó en términos de su reinterpretación de la “ley del efecto”

### REFUERZO

(definido como reducción objetiva de las necesidades o de los “IMPULSOS”)



**“Jerarquía de familias de hábitos”**

## **Balance**

- Su rigurosidad dio impulso a la investigación psicológica.  
Valores: rigor formal, precisión terminológica, aproximación experimental y objetiva a los problemas, ideal de sistematicidad.
- Esos mismos valores se cuestionaron, por los resultados limitados que produjeron.

# El conductismo radical

## Burrhus F. Skinner

Burrhus Frederick Skinner (1904-1990)



(1926) Lic. en Lengua y Literatura Inglesa

(1931) Doctorado en Psicología (Harvard)

Recibió numerosos premios.

➤ Se opuso a los planteos del conductismo “metodológico” de Tolman y Hull.

Criticó las conjeturas teóricas (variables intervinientes)  
(1950) ¿Son necesarias las teorías del aprendizaje?

➤ La explicación psicológica debía atenerse a las variables observables (estímulos ambientales y conducta)

Control experimental directo de las variables del ambiente de las que depende la conducta.

**Vuelta a  
Watson**

# El análisis experimental de la conducta

Skinner distinguió:

## ***Conducta respondiente***

*Responde* a un cambio ambiental antecedente

Es *respuesta* a un estímulo que la provoca

## **Condicionamiento respondiente**

“Estímulo incondicionado” sería el estímulo reforzador, que se asocia con el nuevo estímulo.

## ***Conducta operante***

Es emitida por el propio organismo, de forma libre, espontánea.

## **Condicionamiento operante**

El estímulo reforzador se asocia a una conducta, que queda seleccionada y aumenta la probabilidad de que se produzca en el futuro.

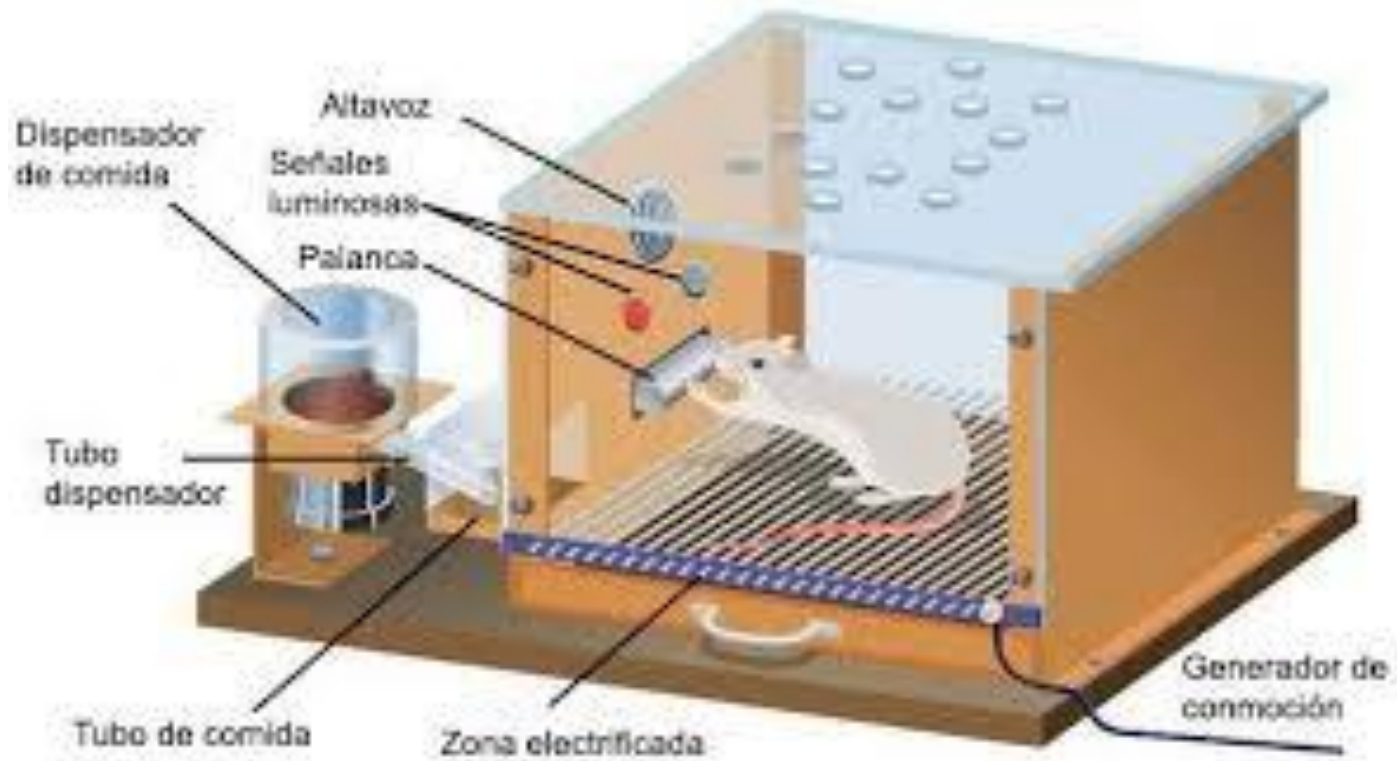
**Análisis experimental de la conducta**

# El análisis experimental de la conducta.

Se centra en las relaciones funcionales entre la conducta emitida por el organismo y sus consecuencias reforzantes.

**“Estímulo discriminativo”**: señala al organismo la ocasión en que la operante será reforzada, permitiéndole distinguir claramente de la que no lo será.

# La caja de Skinner





# **Principios fundamentales del condicionamiento operante.**

- **Principio del reforzamiento**
- **Principio del castigo**
- **Principio de la extinción**
- **Principio del control del estímulo**
- **Principio de la programación de los reforzamientos**

## **“Moldeamiento” de la conducta (*shaping*)**

A través del refuerzo y selección de ciertas respuestas se logra configurar un patrón de conducta nuevo.

## **“Encadenado” de conducta (*chaining*)**

Consiste en conformar secuencias complejas de movimientos a partir de movimientos más sencillos.

# Extensiones teóricas

Skinner realizó **extrapolaciones** de sus descubrimientos en la investigación experimental a los problemas de la conducta humana en su contexto social y cultural.

(1948) *Walden dos*. (Novela)

(1971) *Más allá de la libertad y la dignidad*. (Ensayo)

(1957) *La conducta verbal*.



Críticas de  
Chomsky

# Aplicaciones

- La enseñanza programada

(realimentación inmediata a las respuestas de los alumnos, lo que les permitía avanzar a su propio ritmo en el aprendizaje)

- Aplicación del condicionamiento operante en psicoterapia (modificación de conducta mediante reforzadores)

- Entrenamiento de animales:

Proyecto Paloma, durante la Segunda Guerra Mundial.

Luego, entrenamiento de animales con fines comerciales.

# Valoración crítica

## **Crítica “interna”:**

- Limitaciones del entrenamiento animal. (Comportamientos instintivos).

Breland y Breland (1961). *La mala conducta de los organismos*.

## **Crítica “externa”:**

- Escasa atención al comportamiento de los animales en sus hábitats naturales.

- Conductas instintivas, limitan el aprendizaje de nuevos comportamientos.

- Cuestionamiento a la idea de que la conducta específicamente humana pudiese ser explicada por medio de condicionamientos y a partir de experimentos realizados con especies inferiores (ratas o palomas.)

Algunos **conductistas**, para entender mejor las características específicamente humanas de la conducta (como el lenguaje o la significación simbólica), desarrollaron ***teorías mediacionales***

Utilizando complejas cadenas internas de estímulos y respuestas (no observables)

